



Fig. 28. — Fons de cabana de can Casanoves, Barcelona : Vas incís



Fig. 29. — Fons de cabana de can Casanoves, Barcelona : Fragments d'un vas amb relleus i d'un vas lliç

Són circulars i medeixen 1,80 m. de diàmetre, tenint sols de fondària uns 25 cm. enfondits amb el sol objecte de fer més ferma la cabana i deixar el sòl completament pla; uns forats en els extrems donaven testimoni del lloc on eren plantats els troncs que sostenien les cobertes.

Troballes: Sols en una d'elles s'hi recollí material arqueològic, i aquest encara poc abundant.

El fons de la cabana era tot ocupat per una argila rogenca i molt endurida pel foc, barrejada amb troncs carbonitzats i restes de cuina, ossos i petxines; d'entremig sortiren fragments de terrissa grollera feta a mà de tres vasos diferents.

És interessant un petit vas que s'ha pogut reconstruir, de forma cilíndrica, decorat amb incisions fetes amb punxó (fig. 28), també un fragment de vas rogenç amb ornamentació de cordons en relleu i trencats per una incisió feta amb punxó, que degué medir uns 60 cm. d'alcària (fig. 29), i finalment fragments d'un altre vas lliç amb anses de pessic que no s'ha pogut reconstruir. Es guarden al Museu Arqueològic de Barcelona.

Aquesta estació, junt amb una altra també excavada per l'INSTITUT al Ripollès, són els primers restes de poblats a l'aire lliure, o fons de cabana, segurs que han estat descobertes a Catalunya del període eneolític. — JOSEP COLOMINES ROCA.

Cova de la Fou. Bor (Cerdanya)

Situació: Bor és un poblet agregat a l'Ajuntament de Bellver a 4 Km. a l'esquerra del riu Segre.

Un quart més amunt del poble les últimes estribacions de la serra del Cadí formen un acantilat calís molt aspre, ple de forats i baumes; al peu mateix brolla una deu d'aigua molt important coneguda amb el nom de la Fou de Bor. Damunt mateix, a 40 m., s'obre la boca de la gran cova anomenada per l'encontrada La Tuta de la Fou.

Descripció: Aquesta cova (figs. 20-24) és molt coneguda pels geòlegs no tan sols del país, sinó també estrangers, la seva gran fondària (passa de 1000 m.) i la fama de què en el seu interior hi ha un corrent d'aigua important ha cridat l'atenció de molts espeleòlegs, entre ells Mr. E. A. Martel el qual transportà fins al peu de la cova una barca per fer-ne una total exploració, que no es pogué portar a terme per l'estretor de la cova en molts indrets, i també per no existir-hi el suposat riu, sinó grans tolls d'aigua en alguns llocs i segons les temporades de l'any.



Fig. 30.— Cova de la Fou, Bor : Vista general de la cinglera on hi ha la cova. Al lloc de coincidència de les dues sagetes es veu l'entrada de la cova. En el de les dues creuetes, en el tou d'arbres de la part inferior esquerra del gravat, brolla la font de la Fou. La boca que es veu persota de la de la cova havia estat amb el temps una sortida d'aigua; ho és encara en temps de grans plujes

Més tard fou visitada pels geòlegs catalans Mossèn Norbert Font i Segué, Lluís M. Vidal i Faura i Sans, sense que cap d'ells fes notar la presència de restes prehistòriques.

L'entrada és un esvoranc obert en la cinglera de forma triangular de 2,75 m. d'alt per 2,50 d'ample, que dona accés a una gran cambra regular de 19,70 m. de fondària (A) variant la seva amplària entre 4 i 8 m., tenint una alçària mitja de 2,50 m.

A mitja cambra a mà esquerra se'n troba una altra (B) d'una llargada de 15 m., baixant suau-ment fins a 6 m. de desnivell de la cambra d'entrada, al final de tot de la cambra d'entrada i també a l'esquerra, s'obre una esquerda que segueix paral·lela al barranc, formant un corredor (C) de 36 m. de llarg, 2,50 d'ample i 3 m. d'altura, seguint el mateix nivell pla de la cambra (A).

A l'extrem d'aquest corredor la cova baixa sobtadament alguns metres, conduint a un estret pas d'una vintena de metres que és necessari passar serpentejant, i des d'allí la cova segueix en mig d'un vertader laberinte, format per esquerdes i enfonsaments, amuntegaments de roques i tolls d'aigua, que no creiem necessari descriure per no oferir interès arqueològic, ja que no s'hi troba cap resta prehistòrica, ni és probable que fos molt freqüentada per l'home de les cavernes.

En el lloc on s'ajunten les cambres A i C, hi ha un petit pas que seguint una esquerda natural condueix a una cambra damunt mateix de l'entrada de la cova. Està tota plena d'estalactites, i en les concrecions calisses del subsol s'hi veuen incrustats esquelets humans, essent probablement un lloc d'enterrament dels habitants de la Tuta de la Fou.

L'excavació: La cova fou excavada durant els mesos de juliol i agost de l'any 1922 per l'INSTITUT D'ESTUDIS CATALANS.

En la cambra d'entrada (A) és on les troballes foren més abundants, havent-hi llocs en els quals el jaciment tenia fins a 2 m. de gruix; a la cambra (B) el jaciment era més prim i els objectes es trobaven barrejats amb pedruscall caigut de la cambra superior.

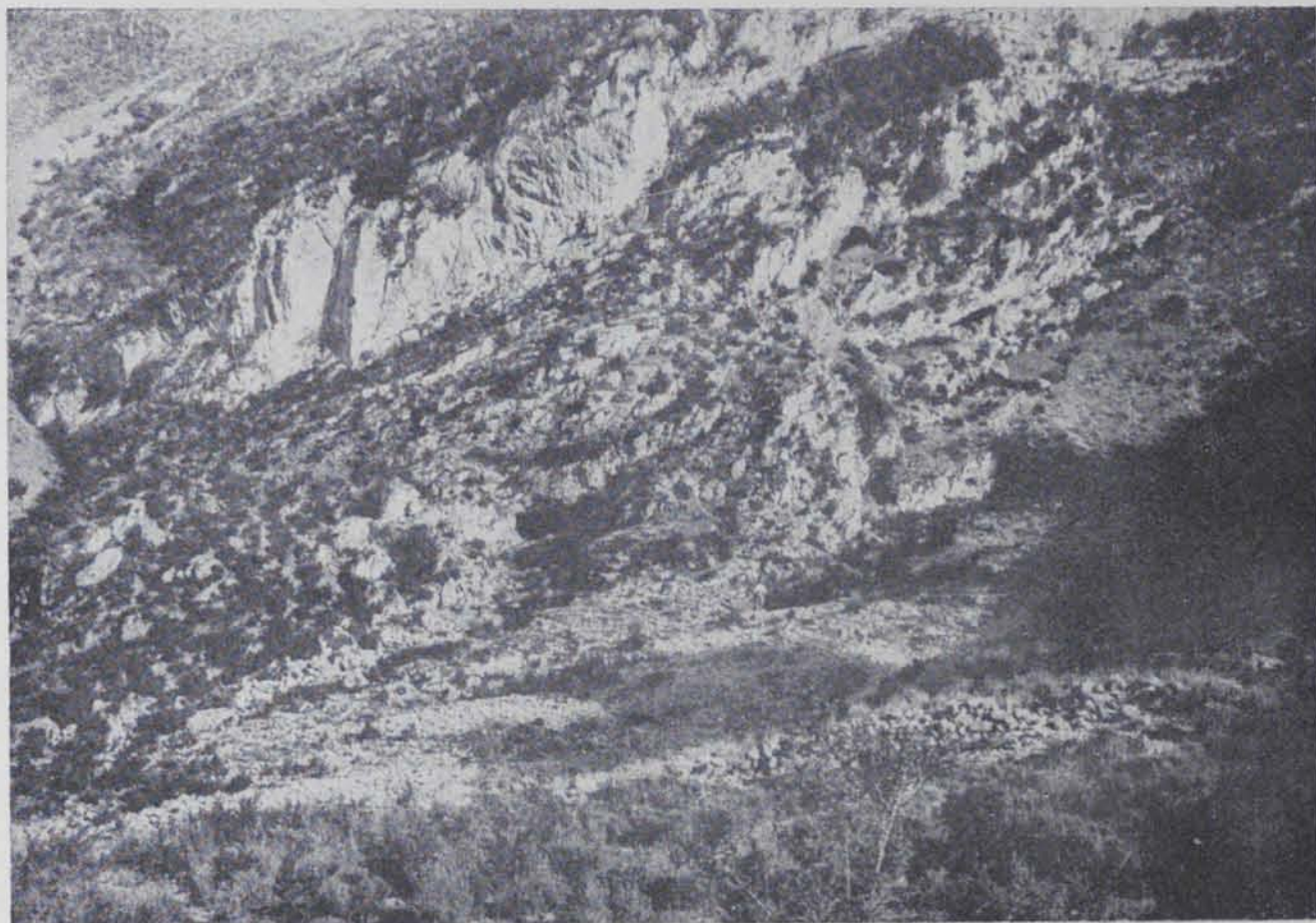
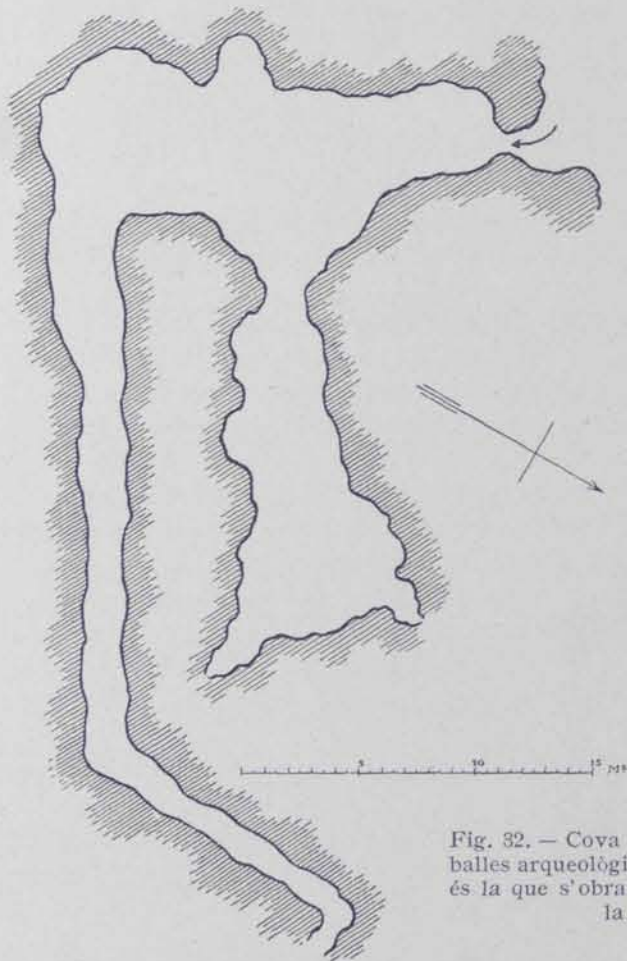


Fig. 31. — Cova de la Fou, Bor : Les dues sagetes senyalen l'entrada de la cova



Al corredor (C) sols hi havien uns 20 cm. de terra; s'hi recollí la terrissa molt fragmentada l'escassetat de la qual es notava a mida que s'anava endinsant. Són de remarcar tres petits vasos sencers que foren trobats en el repeu d'una roca on el jaciment oferia un major gruix.

En la cambra dels enterraments sols es pogueren recollir alguns cranis i ossos humans ultra tres defenses de senglar esmolades i perforades destinades a servir d'amulets i guarniments.

La Cova de la Fou va ésser habitada des de l'època neolítica fins a la romana; la major part dels

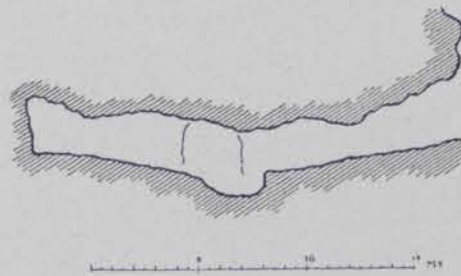


Fig. 32. — Cova de la Fou, Bor : Planta de la part de la cova on s'hi han fet troballes arqueològiques i tall de la primera cambra o cambra A, la segona cambra (B) és la que s'obra en primer lloc a l'esquerra (entrant a la cova pel lloc indicat per la sageta), el llarg corredor és l'anomenat C en el text

objectes hi surten en completa barreja, i sols es pot fer una divisió en el lloc on el jaciment tenia major gruixària, per bé que la ceràmica neolítica sovint era recollida en contacte i fins junta amb la hallstättica. La majoria del material resta per estudiar encara.

TROBALLES. *Ceràmica:* La ceràmica forma el nucli



Fig. 33.—Cova de la Fou, Bor : Gran vas de terrissa ornat amb cordons i impressions digitals. 1:7 aprox.



Fig. 34.—Cova de la Fou, Bor : Vas fet a mà amb decoració incisa. 1:4 aprox.

més nombrós dels objectes recollits, com a totes les estacions arqueològiques d'aquesta mena.

Pot classificar-se en quatre períodes ben determinats: neolítica, hallstättica, ibèrica i romana.

La dels dos períodes primers és la que més abunda, però si bé la hallstättica formava un nivell superior en els llocs on clarament podia determinar-se, hi ha un moment en què es troba barrejada, indicant una continuïtat d'habitació en la cova, durant els dos períodes.



Fig. 35.—Cova de la Fou, Bor : Destraletes de pedres escollides. (1:2 aprox.)

La terrissa ibèrica i romana sempre és recollida en les capes superiors, remogudes per excavacions modernes de cercadors de tresors.

La del període neolític es caracteritza pels tipus de terrissa molt grollera i gruixuda pertanyent a grans vasos, alguns amb decoració de cordons aplicats i repujats, trencats per incisions fetes amb punxó (fig. 33). I també de petits vasos cònics de parets molt primes i superfície pulida, llisos, i bellament decorats amb motius incisos (fig. 34).

Del hallstatt s'hi troben els vasos d'origen local les quals formes i ornamentació deriven del neolític, iguals als de la cova de Llorà, no mancant-hi el de decoració de meandres fet amb punxó; i els d'importació forastera del tipus dels trobats a les necròpolis de Terrassa, Llardecans, etc.

La ibèrica i romana consisteix en grans urnes fetes de torn i sense decorar, copes hel·lenístiques, petits vasos de sigil·lata i llantietes.

Material de pedra: Ultra les moles de granet i pedres del riu allisades pel desgast d'ésser utilitzades per les feines de la llar, que s'hi recolliren amb relativa abundància, aparegueren gran nombre de petites destrals de pedres escollides i curosament polides, que constitueixen el material petri més interessant descobert en la cova (fig. 35). Aquestes

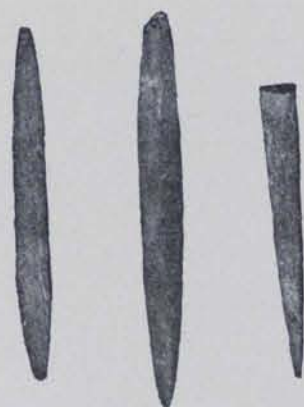


Fig. 36. — Cova de la Fou, Bor
Punxons de llicorella (1:2 apr.)

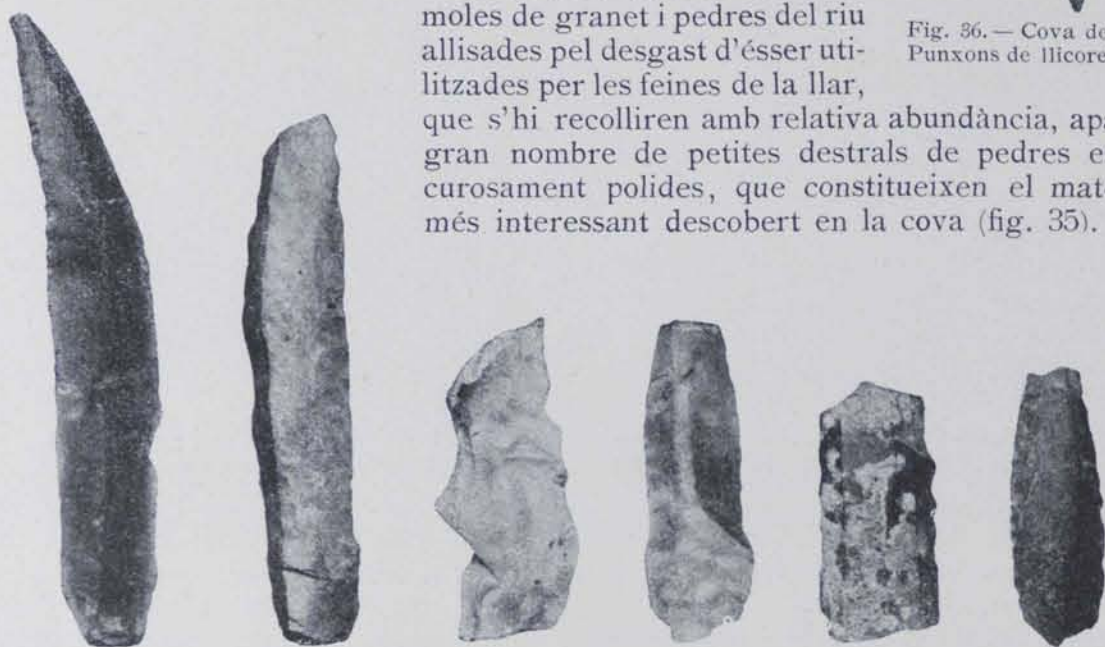


Fig. 37. — Cova de la Fou, Bor : Ganivets de sílex (1:2 aprox.)

destrales és possible que fossin destinades a ritus funeraris, encara que les recollírem en el lloc de la cova on serví d'habitació i no d'enterrament, però llur reduït tamany fa creure que més que eines de treball fossin amulets.

Són tallades en les roques següents: gedeita, felsofir, quarsita, fibrolita i grenatita, pedres de gran duresa que en ésser polides mostren llurs colors vius i escaients.

Les altres destrals recollides de la mida corrent són totes de basalt i menys polides.

Cal remarcar la troballa d'una sèrie de punxons de llicorella, de secció circular i triangular, que no sabem a quin ús foren destinats ni que s'hagin trobat en altres estacions neolítiques; llur llargada no excedeix de 6 cm. (figura 36).

El material de sílex és molt pobre, queda reduït a uns quants ganivets de petit tamany, esquitlles i percutors (fig. 37).

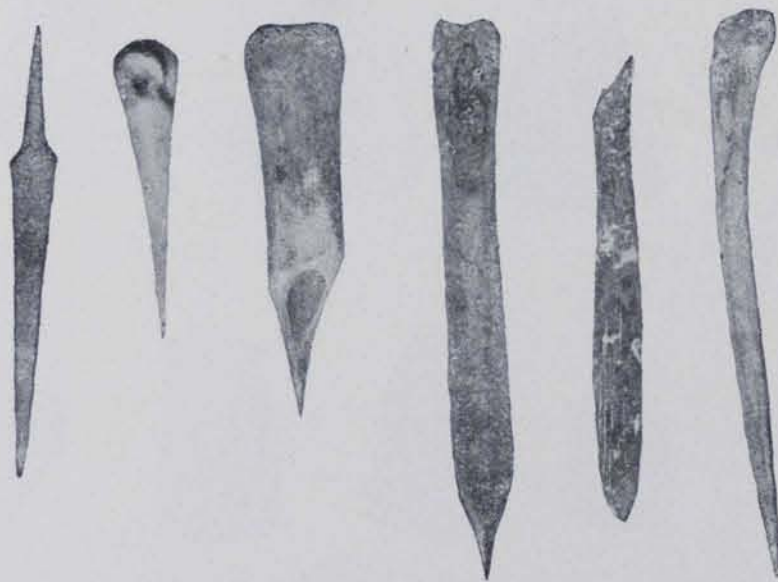


Fig. 38. — Cova de la Fou, Bor : Punxons d'os (1:2 aprox.)

Objectes d'os: Després de la ceràmica, els objectes d'os són els que sortiren en major profusió, consisteixen en llur majoria en eines de treball, com punxons, agulles, espàtules, etc., singularitzant-se una peça formada per sis punxons d'una mateixa mida que devia lligar un suport de fusta, que si bé ja no es conservava, els punxons guardaven encara la forma de l'eina com si fos una pinta (figs. 38-41).

En la cambra dels esquelets prop dels cranis es recolliren unes peces tallades amb defenses de senglar, molt allisades i perforades que devien ésser usades per aracades i adornaments de collar.

Altres materials: Els objectes d'altres materials queden reduïts a diversos fragments de braçalets esmolats amb balves de pectuncles, troballes aquestes que són freqüents en les estacions neolítiques.

Les restes prehistòriques recollides en la cova de la Fou, formen paral·lels en les altres coves excavades al Gironès, Ripollès i Garrotxa, com les de Rialp, Llorà, Sant Martí de Llémana, Serinyà, etc., essent no obstant molt més riques en materials de pedra i os, i la ceràmica un cop reconstruïda formarà una de les col·leccions més interessants de les coves excavades arreu de Catalunya. — JOSEP COLOMINES ROCA.



Fig. 39. — Cova de la Fou, Bor : Amulets de queixals de senglar (1:2 aproximadament)

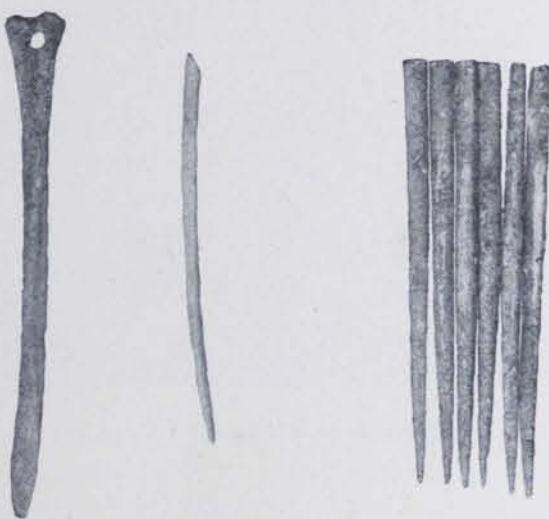


Fig. 40. — Cova de la Fou, Bor : Agulles d'os (1:2 aprox.)

Fig. 41. — Cova de la Fou, Bor : Pinta de punxons d'os (1:2 apr.)

Cova Gran de la muntanya de l'Ermita de la Roca (Montroig, Camp de Tarragona)

La muntanya de la Verge de la Roca és una de les elevacions que voregen el camp de Tarragona per la banda del S. W., té uns 300 m. d'alçada i la seva part superior està constituïda per arenisques triàsiques com les del cim d'Escornalbou i que, com en aquest lloc, estan extremadament sorollades i erosionades, originant gran nombre de coves. Una d'elles fou visitada, i, segons diu, explorada pel Sr. M. Sedó, que la batejà amb el nom de «cova gran» i en publicà una nota a la premsa (1). Hi trobà onze fragments de sílex, un d'ells és un trosset de fulla, altres dos són puntes grolleres, n'hi ha tres de lenticulars i altres d'atípics. A més, hi trobà dos fragments de terrissa llisos. Ignorem la forma com es realitzà l'exploració i si hi hagué veritable excavació. Dits objectes en poder de l'esmentat Sr. Sedó. — J. de C. S.-R.

L'Esquerda de les Roques de "El Pany" (Penedès)

No he pogut defugir la invitació que m'ha estat feta de publicar la meua troballa arqueològica en una cova del Penedès, malgrat no haver-la acabat d'explorar. L'exposició descriptiva del més interessant material que n'hem extret donarà ja clar concepte de la seva importància. Més endavant aquesta publicació podrà ésser completada.

L'Esquerda de les Roques de «El Pany» (figs. 42 i 43) està situada entre Pontons i Torrelles

(1) *Las Noticias*, de Barcelona, n.º del 1-III-1930.